

# CodeSnap® Inventar 3.0

*Kurzanleitung*

## COPYRIGHT

Copyright © 2006 Flexicom GmbH

Alle Rechte vorbehalten.

Kurzanleitung für die Software *CodeSnap® Inventar 3.0*

Erste Ausgabe: April 2006

*CodeSnap® ist ein eingetragenes Warenzeichen der Flexicom GmbH, Ahrensburg.*

Microsoft, ActiveSync, Windows, Windows Mobile, Windows 2000, Windows XP und Excel sind entweder eingetragene Warenzeichen oder Warenzeichen von Microsoft Corporation in den Vereinigten Staaten von Amerika und/oder anderen Ländern.

Produktnamen und Warenzeichen anderer Unternehmen werden in diesem Handbuch nur zu Identifikationszwecken verwendet und sind das Eigentum der jeweiligen Unternehmen.

Gelegentliche Änderungen der Informationen in dieser Veröffentlichung behalten wir uns ohne Ankündigung vor. Diese Änderungen werden jeweils in die folgenden Ausgaben dieses Handbuchs, zusätzlicher Dokumente oder Veröffentlichungen übernommen.

Kein Teil dieser Veröffentlichung darf ohne vorherige schriftliche Zustimmung reproduziert, in einem Datenabrufsystem gespeichert oder in anderer Form oder durch andere Verfahren (elektronisch, mechanisch, durch Fotokopieren, Aufnahme oder andere Verfahren) verbreitet werden.

## VERZICHT UND EINSCHRÄNKUNG DER HAFTUNG

Die Flexicom GmbH übernimmt keine Garantien, weder ausdrücklich noch implizit, bezüglich des Inhalts dieses Handbuchs und der unausgesprochenen Garantien von Marktgängigkeit und Eignung für einen bestimmten Zweck. Die Flexicom GmbH übernimmt keine Verantwortung für Schaden oder Verlust, der sich aus der Benutzung dieses Handbuchs ergeben könnte.

# Inhaltsverzeichnis

<u>Einleitung</u> .....	4
Über CodeSnap® Inventar 3.0.....	4
Systemanforderungen.....	4
Mobilsoftware.....	4
PC-Software.....	4
<u>Vorbereitung</u> .....	5
Stammdaten eingeben.....	5
Mobilgeräte vorbereiten.....	6
<u>Datenerfassung</u> .....	7
Programmbereich Sammelerfassung.....	7
Programmbereich Inventur.....	8
<u>Datensynchronisation</u> .....	10
Allgemeines.....	10
Uploadfilter.....	11
<u>Auswertung und Datenexport</u> .....	12
<u>Datenimport</u> .....	13

## Einleitung

In dieser Kurzanleitung erfahren Sie, wie Sie mit *CodeSnap® Inventar 3.0* Ihr Inventar erfassen und verwalten können.

### *Über CodeSnap® Inventar 3.0*

*CodeSnap® Inventar 3.0* ein Softwaresystem zur Erfassung und Verwaltung großer Inventarbestände in Unternehmen und Verwaltungen mit Hilfe von mobilen Datenerfassungsgeräten (MDE).

Die Mobilsoftware ist optimiert für den Einsatz auf MDE-Geräten der Firma *Symbol*, die mit dem Betriebssystem *Microsoft® Windows Mobile™ 2003* oder neuer ausgestattet sind.

Mit *CodeSnap® Inventar 3.0* können Sie, abhängig vom verfügbaren Speicherplatz, mehrere 10.000 Datensätze auf jedem Mobilgerät verwalten ( 20.000 Datensätze benötigen ca. 10 MB Speicherplatz).

So ist es beispielsweise möglich auf einem Symbol MC50 mit 64 MB Arbeitsspeicher, der exklusiv für *CodeSnap® Inventar 3.0* eingesetzt wird, bis zu 40.000 Inventargegenstände zu verwalten. Die Datenbank belegt in diesem Fall ca. 20 MB des Arbeitsspeichers. Der übrige Speicher wird vom Betriebssystem und der Anwendungssoftware benötigt.

Um noch größere Datenmengen auf dem MDE zu verwalten kann die Datenbank auf einer Flash-Speicherkarte angelegt werden. In diesem Falle verlangsamt sich der Upload der Daten ganz erheblich, da Flash-Speicher eine deutlich geringere Schreibgeschwindigkeit als der interne Arbeitsspeicher aufweist.

Um im Gesamtsystem noch weitaus größere Inventarbestände verwalten zu können, kann für jedes Mobilgerät ein individueller Filter definiert werden. So kann zum Beispiel auf jedes Mobilgerät das Inventar eines anderen Gebäudes geladen werden. Die Einstellungen der Filter können jederzeit geändert werden.

*Wenn Sie CodeSnap® Inventar 3.0* auf MDE Geräten der Firma *Symbol®* einsetzen, können alle gängigen Barcode-Symbologien für die Inventarschilder verwendet werden (u.a. I2OF5, CODE39, CODE 128 / EAN 128, EAN 8,EAN 13, UPCA, PDF417 ...)

## *Systemanforderungen*

### **Mobilsoftware**

Betriebssystem *Microsoft® Windows Mobile™ 2003* oder neuer.

Zur Erfassung von Barcodes: MDE der Firma *Symbol* (z.B. MC50 oder MC70)

### **PC-Software**

Betriebssystem *Microsoft® Windows 2000*, *Windows XP*, *Microsoft .Net Framework*

# Vorbereitung

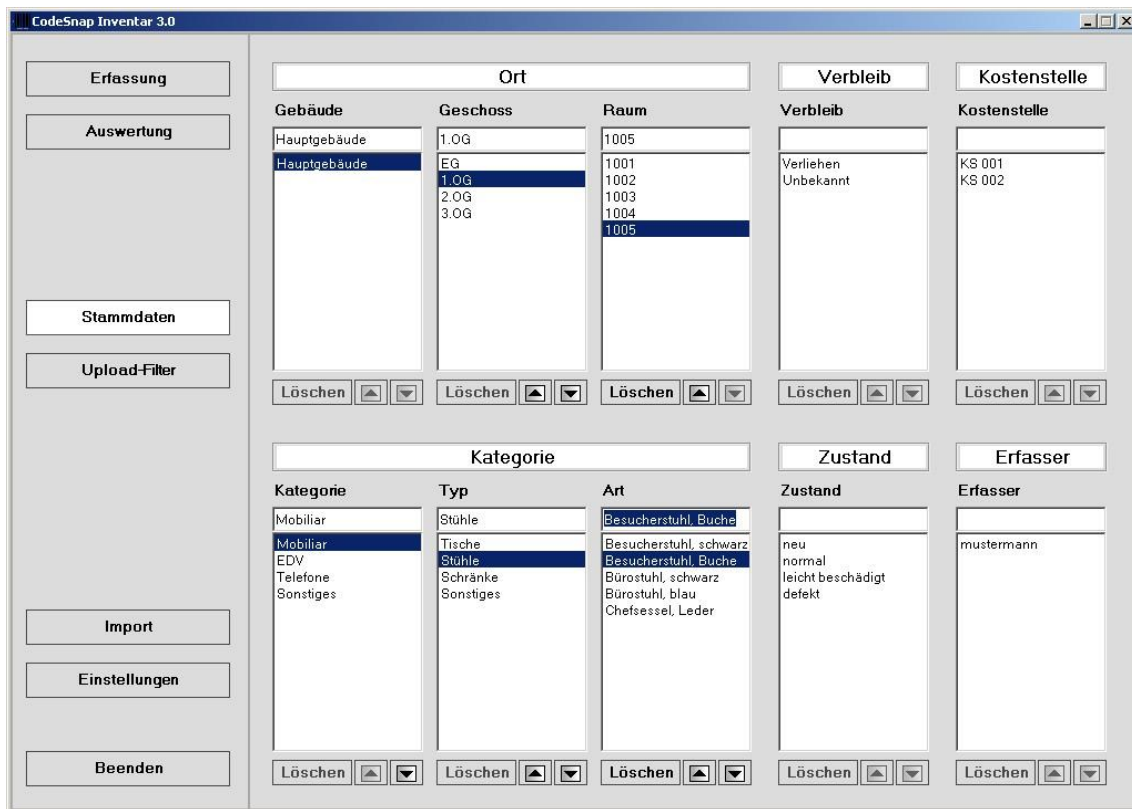
## Stammdaten eingeben

Bevor Sie mit der Erfassung Ihrer Inventargegenstände beginnen, Sollten Sie die Stammdaten mit Hilfe der PC-Software erfassen.

Die Stammdaten dienen vor allem dazu, die Dateneingabe während der Erfassung durch Listen zu Vereinfachen und Eingabefehler zu vermeiden. Die umfangreicheren Listen für Standorte und Kategorie sind in dreistufige Hierarchien unterteilt, um das Auffinden des richtigen Listeneintrags zu erleichtern.

Mit Hilfe der Schaltflächen unter den Listen können Sie die Einträge sortieren oder löschen.

Die Stammdaten können optional während der Erfassung ergänzt werden.



## Mobilgeräte vorbereiten



Nachdem Sie die Mobilsoftware *CodeSnap® Inventar 3.0* zum ersten Mal gestartet haben (Startmenü -> Programs -> csInventar) werden Sie aufgefordert eine Synchronisation durchzuführen.

Um die Synchronisation durchzuführen tippen Sie bitte auf die Schaltfläche „Synchronisieren“.

Diese erste Synchronisation ist erforderlich, um die Datenbank der Mobilsoftware zu initialisieren.

Solange die erste Synchronisation nicht durchgeführt wurde, sind alle anderen Programmbereiche deaktiviert.



Nach dieser ersten Synchronisation erscheint die Seite „Anmeldung“. Hier wählen Sie bitte einen Benutzer aus.

Wenn Sie die Option „Erfasser beibehalten“ aktivieren, gelangen Sie erst, nachdem Sie im Hauptmenü auf „Abmelden“ getippt haben, wieder zur Anmeldung.



Nach der ersten Synchronisation sind alle Programmbereiche aktiviert.

Falls Sie vor der initialen Synchronisation die Stammdaten noch nicht erfasst hatten, führen Sie bitte jetzt erneut eine Synchronisation durch.

# Datenerfassung

## Programmbereich *Sammelerfassung*

CS Inventar 06:44

Sammelerfassung

Inventarnummer  
1234567890

Eingaben beibehalten

- Kategorien
- Ort
- Verbleib
- Zustand
- Notizen
- Kostenstelle
- Beschaffungsdatum
- Anschaffungswert
- Zeitwert

Weiter Fertig

Den Programmbereich „Sammelerfassung“ erreichen Sie in dem Sie auf die Schaltfläche „Sammelerfassung“ tippen.

Durch aktivieren der Checkboxes können Sie Festlegen, welche Angaben für alle im Anschluss zu erfassenden Inventargegenstände gleich sind. Auf diese Weise können Sie große Mengen gleicher Gegenstände effektiv und schnell erfassen.

CS Inventar 06:45

Sammelerfassung

1234567890

Kategorie  
Mobiliar

Typ  
Stühle

Art  
Bürostuhl, schwarz

Erfassung

Art	Zustand	Finanzen	Standort
-----	---------	----------	----------

Fertig Abbruch Löschen

### *Beispiel:*

Sie möchten eine Lieferung von 100 neuen Stühlen erfassen. Bei der Sammelerfassung müssen Sie die Angaben für Kategorie, Anschaffungswert, Anschaffungsdatum etc. nur einmal eingeben. Anschließend versehen Sie die 100 Stühle mit Inventaretiketten und scannen diese ein. Die Speicherung der Datensätze erfolgt automatisch beim Scannen des nächsten Etiketts, oder durch tippen auf die Schaltfläche "Fertig".

CS Inventar 06:46

Sammelerfassung

1234567891

Kategorie  
Mobiliar

Typ  
Stühle

Art  
Bürostuhl, schwarz

Erf.: 09.04.2006 / Mod.: 09.04.2006

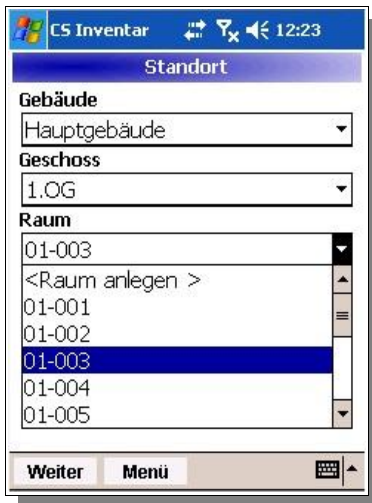
Art	Zustand	Finanzen	Standort
-----	---------	----------	----------

Fertig Abbruch Löschen

## Programmbereich Inventur

Im Programmbereich *Inventur* erfassen Sie alle Inventargegenstände, die sich an einem bestimmten Standort befinden.

Den Programmbereich *Inventur* erreichen Sie in dem Sie auf die Schaltfläche „Inventur“ tippen.



Zunächst wählen Sie auf der Seite "Standort" das Gebäude, das Geschoss und den Raum in dem Sie sich befinden.

Bestätigen Sie Ihre Eingabe mit einem Tippen auf "Weiter", oder Verlassen Sie den Programmbereich über die Schaltfläche "Menü".



Anschließend sehen Sie die Seite "Inventarübersicht".

In der Überschrift der Seite wird Ihnen der aktuelle Raum angezeigt.

Wurde in diesem noch kein Inventar erfasst ist die Liste zunächst leer.



Wurde in diesem Raum bereits zu einem früheren Zeitpunkt eine Inventur durchgeführt, erscheinen in der Liste die Gegenstände, die dabei erfasst wurden.

Die Gegenstände sind nach Kategorien geordnet.

Durch tippen auf das Pluszeichen vor den Kategorien, können Sie diese öffnen.



Solange bei der aktuellen Inventur nicht alle Gegenstände in einer Kategorie erfasst wurden, sehen Sie vor der Kategorie ein Minus-Zeichen, anderenfalls ein Häkchen.

Hinter der Kategorie können Sie sehen, wieviele der erwarteten Gegenstände Sie bereits erfasst haben.



Durch scannen eines Inventaretiketts gelangen Sie in die Detailansicht des Inventargegenstands.

Hier können sie detaillierte Angaben zum Inventargegenstand machen.

Auf der Seite Standort ist automatisch der aktuelle Raum eingetragen.



# Datensynchronisation

## *Allgemeines*

Um die Datenbanken zwischen Mobilgerät und PC abzugleichen, muß sich das Mobilgerät in der Dockingstation befinden und über die Software ActiveSync® mit dem PC verbunden sein. Um die Synchronisation durchführen zu können, muß CodeSnap® sowohl auf dem PC als auch auf dem Mobilgerät gestartet werden.

Wenn die Option AutoSync aktiviert ist, startet die Synchronisation automatisch, nachdem die Verbindung hergestellt ist.

Andernfalls müssen Sie auf dem Mobilgerät die Schaltfläche „Synchronisieren“ betätigen.

Wenn Sie mit mehreren Mobilgeräten arbeiten, sollten Sie nicht nur nach jedem Einsatz eines Mobilgeräts eine Synchronisation durchführen, sondern auch davor. Auf diese Weise stellen Sie sicher, daß ihnen auch die mit den anderen Geräten erfassten Daten zur Verfügung stehen.

Während eines Synchronisationsvorgangs zeigt die Software einen Statusbildschirm an. Die übrigen Programmbereiche stehen während der Synchronisation nicht zur Verfügung.

## Uploadfilter

**CodeSnap Inventar 3.0**

**Upload-Filter**

Standort  
**Gebäude:** Hauptgebäude  
**Geschoss:**  
**Raum:**

Erfassung  
**Erfasser:**  
**Erfassung:** 10.04.2006  
**Bearbeitet:** 10.04.2006

Kategorie  
**Kategorie:**  
**Typ:**  
**Art:**

Finanzdaten  
**Kaufpreis:**  
**Restwert:**  
**Beschaffung:** 10.04.2006  
**Kostenstelle:**

Bemerkungen  
**Zustand:**  
**Verbleib:**

Etiketierung  
**Inventar-Etikett ist fehlerhaft**

**Mobilgerät**  
MDE-2

**Filter Zurücksetzen**  
**Filter Anwenden**

**Datensätze: 24836**

Inventarnummer	Erfassung	Änderung	Erfasser	Kategorie	Typ	Art	
000000000	07.04.2006	07.04.2006	Aushilfe 1	EDV	Notebooks	Acer Travelmate 2	H
000001	07.04.2006	07.04.2006	Aushilfe 1	EDV	Notebooks	IBM Thinkpad A40	H
000002	07.04.2006	07.04.2006	Aushilfe 1	EDV	PC	IBM PS 2	H
000003	07.04.2006	07.04.2006	Aushilfe 1	Möbiliar	Tische	Schreibtisch, 80x1	H
000004	07.04.2006	07.04.2006	Aushilfe 1	Möbiliar	Tische	Schreibtisch, 80x1	H
000005	07.04.2006	07.04.2006	Aushilfe 1	Möbiliar	Tische	Schreibtisch, 80x1	H
000006	07.04.2006	07.04.2006	Aushilfe 1	Möbiliar	Tische	Schreibtisch, 80x1	H
000007	07.04.2006	07.04.2006	Aushilfe 1	Möbiliar	Stühle	Bürostuhl, schwar	H
000010	07.04.2006	07.04.2006	Aushilfe 1	Möbiliar	Stühle	Brostuhl, schwarz	H
025174	07.04.2006	07.04.2006	Aushilfe 1	Möbiliar	Tische	Schreibtisch, 80x1	H
025175	07.04.2006	07.04.2006	Aushilfe 1	Möbiliar	Stühle	Bürostuhl, schwar	H
025176	07.04.2006	07.04.2006	Aushilfe 1	Möbiliar	Stühle	Bürostuhl, schwar	H

Um die Datenmenge, die auf einem bestimmten Mobilgerät zur Verfügung steht, zu beschränken, besteht die Möglichkeit in der PC-Software einen Uploadfilter zu definieren.

Hierzu wechseln Sie bitte zunächst in den Programmbereich „Uploadfilter“.

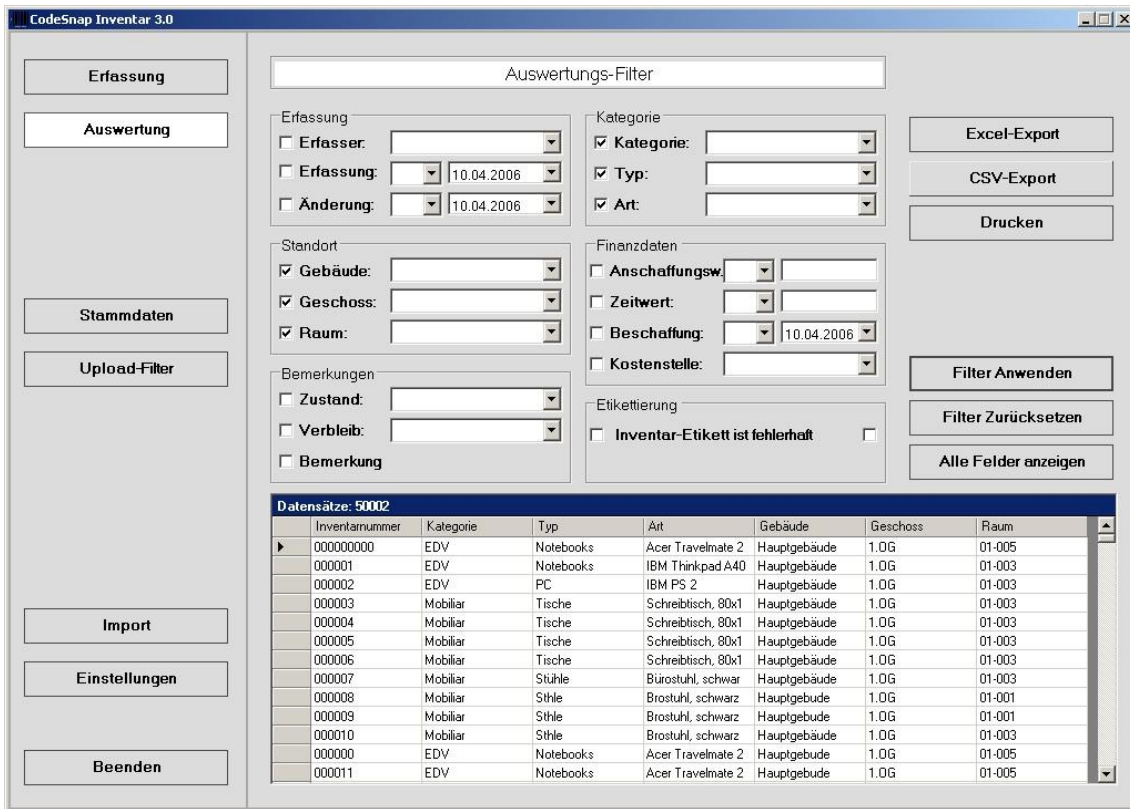
Wählen Sie nun auf der rechten Bildschirmseite das betreffende Mobilgerät aus.

Falls bereits ein Filter angelegt war, werden Ihnen die entsprechenden Filterkriterien nun angezeigt.

Sie können nun die Filterkriterien für das gewählte Gerät festlegen. Wenn Sie auf die Schaltfläche „Filter anwenden“ klicken, wird Ihnen im unteren Bereich des Fensters eine Vorschau der Datensätze angezeigt. Im Titel der Vorschau können Sie sehen auf wieviele Datensätze Ihre Filterkriterien zutreffen.

Wenn Sie Änderungen am Uploadfilter vorgenommen haben, wird der Datenbestand des betreffenden Mobilgeräts bei der nächsten Synchronisation vollständig ausgetauscht. Die Synchronisation kann also dementsprechend lange dauern.

# Auswertung und Datenexport



Um eine Übersicht über das erfasste Inventar zu erstellen, oder Daten zu exportieren, wechseln Sie in den Programmbereich „Auswertung“.

Hier können Sie mit Hilfe eines Filters festlegen, welche Datensätze Bestandteil der Auswertung werden sollen. Darüberhinaus können Sie festlegen, welche Felder in der Auswertung angezeigt bzw. exportiert werden sollen.

Wenn Sie die Schaltfläche „Filter Anwenden“ anklicken, wird die Auswertung erstellt und angezeigt.

Durch einen Doppelklick auf den Zeilenkopf können Sie einzelne Datensätze direkt bearbeiten.

Um die ausgewählten Datensätze zu exportieren oder zu ausdrucken klicken Sie bitte auf die entsprechenden Schaltflächen.

## Datenimport

Um Daten aus beliebigen anderen Anwendungen zu importieren, steht Ihnen die CSV-Text Importfunktion zur Verfügung (Komma separierte Liste).

Nachdem Sie eine Textdatei geöffnet haben, können Sie in den Importeinstellungen die Spalten Ihrer Textdatei den Datenfeldern von *CodeSnap® Inventar* zuordnen.

Wenn die Spaltenüberschriften identisch mit den Namen der Datenfelder sind erfolgt die Zuordnung automatisch.

Darüberhinaus können Sie für leere Felder Standardwerte angeben.

Bereits vorhandene Datensätze (gleiche Inventarnummer) werden durch den Import ohne Rückfrage aktualisiert.

